




ประกาศองค์การบริหารส่วนตำบลปากทรง
เรื่อง แผนการจัดเก็บภาษีและพัฒนารายได้ ประจำปีงบประมาณ พ.ศ. ๒๕๖๙

ด้วยองค์การบริหารส่วนตำบล ได้ดำเนินการจัดทำแผนการจัดเก็บภาษีและพัฒนารายได้ ประจำปีงบประมาณ พ.ศ. ๒๕๖๙ เพื่อให้การจัดเก็บภาษีอากรตามพระราชบัญญัติภาษีที่ดินและสิ่งปลูกสร้าง พ.ศ. ๒๕๖๒ และพระราชบัญญัติภาษีป้าย พ.ศ. ๒๕๑๐ และที่แก้ไขเพิ่มเติม (ฉบับที่ ๒) พ.ศ. ๒๕๖๔ ซึ่งกำหนดให้องค์การบริหารส่วนตำบลปากทรง เป็นหน่วยงานบริหารราชการแผ่นดินที่มีหน้าที่ดำเนินการจัดเก็บภาษีอากร และตามหนังสือกรมส่งเสริมการปกครองท้องถิ่น ที่ มท ๐๘๐๘.๓/ว ๓๔๓๑ ลงวันที่ ๑๙ ตุลาคม ๒๕๕๒ เรื่อง แนวทางการพัฒนาประสิทธิภาพการจัดเก็บรายได้ขององค์กรปกครองส่วนท้องถิ่น ดำเนินการจัดเก็บภาษีดังกล่าว เพื่อเป็นการเพิ่มประสิทธิภาพการปฏิบัติงานด้านการจัดเก็บภาษีและเร่งรัดการจัดเก็บภาษีขององค์การบริหารส่วนตำบลปากทรง เป็นไปด้วยความเรียบร้อยถูกต้องทันตามกำหนดระยะเวลาและเก็บรายได้ให้มีประสิทธิภาพ จึงได้กำหนดแผนการจัดเก็บภาษีและพัฒนารายได้ โดยกำหนดผู้รับผิดชอบ ระยะเวลาการเสียภาษี ขั้นตอนการดำเนินการ ช่วงเวลาดำเนินการจัดเก็บ องค์การบริหารส่วนตำบล จึงขอประกาศใช้แผนการจัดเก็บภาษีและพัฒนารายได้ ประจำปีงบประมาณ พ.ศ. ๒๕๖๙ ตามเอกสารแนบท้ายประกาศนี้

จึงประกาศให้ทราบโดยทั่วกัน

ประกาศ ณ วันที่ ๘ เดือน ตุลาคม พ.ศ. ๒๕๖๘

ลงชื่อ..... 

(นายอิทธิพล พูลศรี)

นายกองค์การบริหารส่วนตำบลปากทรง

แผนการจัดเก็บภาษีและพัฒนารายได้
ประจำปีงบประมาณ ๒๕๖๙



องค์การบริหารส่วนตำบลปากทรวง
อำเภอพะโต๊ะ จังหวัดชุมพร

แผนการจัดเก็บภาษีและพัฒนารายได้ ประจำปีงบประมาณ ๒๕๖๙



องค์การบริหารส่วนตำบลปากทรง
อำเภอพะโต๊ะ จังหวัดชุมพร

คำนำ

ด้วยองค์การบริหารส่วนตำบลปากทรง อำเภอพะโต๊ะ จังหวัดชุมพร เป็นหน่วยงานองค์กรปกครองส่วนท้องถิ่นซึ่งมีอำนาจหน้าที่ในการดำเนินการจัดเก็บรายได้ที่ต้องจัดเก็บเอง ซึ่งประกอบด้วย ภาษีที่ดินและสิ่งปลูกสร้าง ภาษีป้าย และค่าธรรมเนียมใบอนุญาตต่างๆ ทั้งนี้เพื่อการจัดเก็บรายได้ทุกประเภทมีประสิทธิภาพได้จะต้องครอบคลุมถึงขั้นตอนกิจกรรมที่จะต้องดำเนินการในการจัดเก็บรายได้ดังกล่าวฯ ต่อไป

ดังนั้น เพื่อให้การจัดเก็บภาษีทุกประเภทดำเนินการเป็นไปด้วย ความเรียบร้อย ถูกต้อง ทันตามกำหนดระยะเวลา และเก็บรายได้ให้มีประสิทธิภาพ องค์การบริหารส่วนตำบลปากทรงจึงได้กำหนดแนวทางการปฏิบัติงานด้านการจัดเก็บรายได้ ประจำปี พ.ศ. ๒๕๖๙ ขึ้นเพื่อให้เป็นแนวทางในการปฏิบัติงานบรรลุตามเป้าหมายสูงสุด

จัดทำแผนโดย

(ลงชื่อ)

(นางสาวสุพัตรา ตันระนอง)
ผู้ช่วยเจ้าพนักงานจัดเก็บรายได้

แผนการจัดเก็บภาษีและพัฒนารายได้ ประจำปีงบประมาณ ๒๕๖๙
กองคลังฝ่ายพัฒนารายได้
องค์การบริหารส่วนตำบลปากทรง อำเภอพะโต๊ะ จังหวัดชุมพร

๑. หลักการและเหตุผล

เพื่อให้การดำเนินงานด้านการจัดเก็บรายได้ ขององค์การบริหารส่วนตำบลปากทรงเป็นไปอย่างเหมาะสม ถูกต้อง และเกิดประสิทธิภาพในการจัดเก็บรายได้สูงสุด โดยสอดคล้องกับนโยบายการปฏิรูปราชการ และการวางกรอบแนวทางการบริหารราชการที่ดีต้องเป็นไปเพื่อประโยชน์สูงสุดของประชาชน และเกิดผลสัมฤทธิ์ต่อภารกิจของรัฐ ความมีประสิทธิภาพ ความคุ้มค่าในเชิงภารกิจแห่งรัฐ การลดขั้นตอนการปฏิบัติงาน การกระจายอำนาจการตัดสินใจ การอำนวยความสะดวกและตอบสนองต่อความต้องการของประชาชน รวมถึงการส่งเสริมให้องค์กรปกครองส่วนท้องถิ่นมีการบริหารจัดการที่ดี เพื่อสามารถให้บริการสาธารณะได้อย่างมีประสิทธิภาพ มุ่งเน้นให้ประชาชนได้รับความพึงพอใจสูงสุดในการรับบริการ จึงได้ดำเนินการจัดทำแผนดำเนินงานเพื่อพัฒนาประสิทธิภาพการจัดเก็บรายได้ประจำปีงบประมาณ พ.ศ. ๒๕๖๙ ขึ้นเพื่อเป็นเครื่องมือสำคัญในการบริหารงานของพนักงานและเจ้าหน้าที่ที่เกี่ยวข้อง รวมทั้งเพื่อให้การจัดเก็บภาษีขององค์การบริหารส่วนตำบลปากทรงเป็นไปอย่างมีประสิทธิภาพเกิดประสิทธิผล และเป็นไปตามเป้าหมายที่วางไว้

การจัดทำแผนจัดเก็บภาษีและพัฒนารายได้ประจำปีงบประมาณ พ.ศ. ๒๕๖๙ ประกอบด้วย แผนปฏิบัติการจัดเก็บภาษีที่ดินและสิ่งปลูกสร้าง และแผนปฏิบัติการจัดเก็บภาษีป้าย ตลอดจนโครงการในด้านการจัดเก็บภาษีประจำปีงบประมาณ พ.ศ. ๒๕๖๙ เพื่อให้ทราบงานโครงการ/กิจกรรมที่เกิดขึ้นในพื้นที่องค์การบริหารส่วนตำบลปากทรง ประจำปีงบประมาณ พ.ศ. ๒๕๖๙ โดยสามารถนำไปใช้เป็นเครื่องมือในการบริหารงานประสานงาน และติดตามประเมินผลการดำเนินงานต่อไป

๒. วัตถุประสงค์

๑. เพื่อแสดงรายละเอียดของแผนปฏิบัติการจัดเก็บภาษี/โครงการด้านภาษี/กิจกรรมทั้งหมด ที่จะดำเนินการจริงในปีงบประมาณ พ.ศ. ๒๕๖๙ ในพื้นที่ขององค์การบริหารส่วนตำบลปากทรง

๒. เพื่อเป็นแนวทางในการปฏิบัติงานด้านการจัดเก็บภาษี ขององค์การบริหารส่วนตำบลปากทรง ในปีงบประมาณ พ.ศ. ๒๕๖๙ ให้มีความถูกต้อง ครบถ้วน และเพิ่มประสิทธิภาพในการจัดเก็บให้มากยิ่งขึ้น

๓. เพื่อให้การจัดเก็บภาษีเป็นไปตามเป้าหมายและสามารถเพิ่มรายได้จากการจัดเก็บภาษี โดยกำหนดเป้าหมายในการจัดเก็บเพิ่มขึ้น ร้อยละ ๓ ของรายได้ในปีงบประมาณ พ.ศ. ๒๕๖๙

๔. เพื่อเป็นการปรับลดขั้นตอนระยะเวลาการดำเนินงานให้เกิดความสะดวกรวดเร็วยิ่งมากขึ้น

๕. เพื่อให้ประชาชนผู้เสียภาษีได้รับความพึงพอใจสูงสุดในการรับบริการชำระภาษี

๖. เพื่อสร้างมาตรการแรงจูงใจในการเสียภาษีของประชาชน ตลอดจนผู้เสียภาษีได้รับความพึงพอใจในการเสียภาษี

๓. วิธีการดำเนินงาน

๑. จัดประชุมพนักงานข้าราชการเพื่อวางแผนการปฏิบัติงานด้านการจัดภาษีประจำปีงบประมาณ พ.ศ. ๒๕๖๙
๒. จัดทำแผนการปฏิบัติงานด้านการจัดเก็บภาษี ซึ่งประกอบด้วย ภาษีที่ดินและสิ่งปลูกสร้าง และภาษีป้าย และค่าธรรมเนียมใบอนุญาตการต่างๆ
๓. จัดทำโครงการ และกิจกรรมต่างๆที่จะจัดขึ้นในปีงบประมาณ พ.ศ. ๒๕๖๙
๔. ดำเนินการตามแผนการปฏิบัติงาน และโครงการ
๕. ติดตามและประเมินผลการดำเนินการตามโครงการ

๔. ระยะเวลาในการจัดทำแผนการดำเนินงาน

แผนการดำเนินงานเพื่อพัฒนาประสิทธิภาพการจัดเก็บรายได้นี้ ต้องจัดทำให้แล้วเสร็จภายในเดือนกันยายนของปีงบประมาณ พ.ศ. ๒๕๖๙

๕. รายละเอียดขั้นตอนการจัดทำแผนการดำเนินงาน

ขั้นตอนที่ ๑ การเก็บรวบรวมข้อมูล

ฝ่ายจัดเก็บรายได้รวบรวมข้อมูลแผนการปฏิบัติงาน/โครงการและกิจกรรม ที่จะมีการดำเนินการจริงในพื้นที่องค์การบริหารส่วนตำบลปากทรง

ขั้นตอนที่ ๒ การจัดทำแผนการดำเนินงาน

ฝ่ายจัดเก็บรายได้จัดทำแผนการดำเนินงานการจัดเก็บภาษี ประกอบด้วยแผนปฏิบัติการจัดเก็บภาษีโครงการและกิจกรรมต่างๆ ของปีงบประมาณ พ.ศ. ๒๕๖๙

๖. ประโยชน์ของแผนการดำเนินงาน

๑. ทำให้องค์การบริหารส่วนตำบลปากทรง มีทิศทางและแผนงานที่ชัดเจน โดยใช้แผนดำเนินงานนี้เป็นเครื่องมือในการพัฒนาการจัดเก็บรายได้
๒. องค์การบริหารส่วนตำบลปากทรงมีแผนงานโครงการตรงตามความต้องการและสามารถตอบสนองวัตถุประสงค์ของแผนดำเนินการได้
๓. ทำให้การจัดเก็บภาษีขององค์การบริหารส่วนตำบลปากทรงเกิดประสิทธิภาพสูงสุด

๗. ผู้รับผิดชอบแผน

กองคลังฝ่ายพัฒนารายได้ องค์การบริหารส่วนตำบลปากทรง อำเภอพะโต๊ะ จังหวัดชุมพร

๘. งบประมาณ

จ่ายจากข้อบัญญัติองค์การบริหารส่วนตำบลปากทรง เรื่องงบประมาณรายจ่าย ประจำปี พ.ศ. ๒๕๖๙

๙. ผลที่คาดว่าจะได้รับ

๑. จำนวนเงินของภาษีและค่าธรรมเนียมใบอนุญาตต่างๆ จากการจัดเก็บได้เอง ขององค์การบริหารส่วนตำบลปากทรง เพิ่มขึ้นร้อยละ ๓ ของปีงบประมาณ พ.ศ. ๒๕๖๙
๒. ประชาชนเกิดความพึงพอใจ เข้าใจเต็มใจและให้ความร่วมมือในการชำระภาษีและค่าธรรมเนียมใบอนุญาตต่างๆ ให้แก่ท้องถิ่น
๓. แผนการปฏิบัติงานสอดคล้องกับหลักเกณฑ์ในการบริหารบ้านเมืองที่ดี

แผนปฏิบัติการตามหน้าที่ความรับผิดชอบ ประจำปีงบประมาณ พ.ศ. ๒๕๖๙
กองคลังฝ่ายพัฒนารายได้

องค์การบริหารส่วนตำบลปากทรง อำเภอพะโต๊ะ จังหวัดชุมพร

เจ้าพนักงานจัดเก็บรายได้/เจ้าหน้าที่ ที่ได้รับมอบหมายด้านการจัดเก็บรายได้

๑. สำรวจเตรียมแบบพิมพ์ต่างๆ
๒. ตรวจสอบและจัดทำบัญชีผู้ที่อยู่ในเกณฑ์เสียภาษีในปีงบประมาณต่อไป
๓. ออกหนังสือแจ้งผู้เสียภาษีทราบล่วงหน้า
๔. ประชาสัมพันธ์เรื่องการชำระภาษีและค่าธรรมเนียมต่างๆ
๕. รับยื่นแบบภาษีต่างๆ
๖. ตรวจสอบความถูกต้องของเอกสารข้างต้น
๗. รับชำระภาษี/ส่งเงินรายได้ประจำวัน

กองคลัง

๑. ตรวจสอบความถูกต้องของรายการตามแบบแสดงรายการ/เอกสารประกอบการยื่นแบบฯ
๒. แจ้งผลประเมิน
๓. ออกตรวจสอบและติดตามผู้ค้างชำระภาษี
๔. แจ้งผลการชี้ขาดกรณีอุทธรณ์ภาษี
๕. แจ้งประเมินภาษีตามหลักเกณฑ์ที่กำหนดโดยพิจารณาจากข้อเท็จจริงประกอบ

ปลัดองค์การบริหารส่วนตำบล

๑. ประชาสัมพันธ์เรื่องการจัดเก็บภาษี
๒. ตรวจสอบความถูกต้องของค่าภาษี
๓. ประเมินภาษีตามหลักเกณฑ์ที่กำหนดโดยพิจารณาจากข้อเท็จจริงประกอบ
๔. ออกหนังสือแจ้งเตือนกรณีไม่ยื่นแบบแสดงรายการภายในกำหนด
๕. ออกหนังสือเตือนผู้ไม่มาชำระตามกำหนด
๖. ตรวจสอบติดตามประเมินผลการปฏิบัติงานของเจ้าหน้าที่งานของการจัดเก็บรายได้
๗. แจ้งความประสงค์ต่อพนักงานสอบสวนฝ่ายปกครอง (อำเภอ) เพื่อดำเนินต่อผู้ไม่มายื่นแบบภายในกำหนด
๘. ประสานงานกับอำเภอขอทราบผลคดีเป็นระยะๆ

คณะผู้บริหาร

๑. พิจารณาค่าอุทธรณ์ภาษี (พิจารณาการประเมินใหม่)
๒. ลงมติขาดตามคำร้อง และแจ้งผลการชี้ขาดให้ผู้ร้องทราบ
๓. มอบอำนาจแจ้งความดำเนินคดีผู้ไม่มายื่นแบบภายในกำหนด
๔. มีคำสั่งยึด आयัด และขายทอดตลาดทรัพย์สิน

ลงชื่อ.....ผู้จัดทำ/เสนอแผน
(นางสาวสุพัตรา ตันระนอง)
ผู้ช่วยเจ้าพนักงานจัดเก็บรายได้

ลงชื่อ.....ผู้ตรวจทานแผนฯ
(นางธัญยาวิ เจริญชัย)
นักวิชาการพัสดุชำนาญการ รักษาราชการแทน
ผู้อำนวยการกองคลัง

ลงชื่อ.....ผู้เห็นชอบแผนฯ
(นายสุรชัย สีนพุก)
ปลัดองค์การบริหารส่วนตำบลปากทรง

ลงชื่อ.....ผู้อนุมัติแผนฯ
(นายอิทธิพล พูลศรี)
นายกองค์การบริหารส่วนตำบลปากทรง

แผนปฏิบัติการจัดเก็บภาษีที่ดินและสิ่งปลูกสร้าง ประจำปี พ.ศ. ๒๕๖๙
องค์การบริหารส่วนตำบลปากทรง อำเภอพะโต๊ะ จังหวัดชุมพร

ขั้นตอน	ขั้นตอนของกิจกรรม	ระยะเวลา
ขั้นตอนที่ ๑	การดำเนินการ	
	๑.๑ แต่งตั้งเจ้าพนักงานสำรวจและประกาศกำหนดระยะเวลาลงสำรวจที่ดินและสิ่งปลูกสร้าง	ตุลาคม-พฤศจิกายน ๒๕๖๘
	๑.๒ จัดทำรายการที่ดินและสิ่งปลูกสร้าง	ตุลาคม-พฤศจิกายน ๒๕๖๘
	๑.๓ ประกาศบัญชีรายการที่ดินและสิ่งปลูกสร้าง (ภ.ด.ส.๓) และแจ้งเจ้าของหรือผู้ครอบครองบัญชีรายการที่ดินและสิ่งปลูกสร้าง (รายบุคคล)	ภายในเดือน พฤศจิกายน ๒๕๖๘
	๑.๔ ประชาชนตรวจสอบรายการที่ดินและสิ่งปลูกสร้างเพื่อขอแก้ไข	พฤศจิกายน-ธันวาคม ๒๕๖๘
	๑.๕ กรมธนารักษ์จัดส่งข้อมูลราคาประเมินให้ อปท./ดาวโหลดข้อมูลราคาประเมินรอบใหม่	วันที่ ๑ ธันวาคม ๒๕๖๕ (ตามหนังสือสั่งการด่วนที่สุดที่ มท.๐๘๐๘.๓/๒๖๗๕ ลงวันที่ ๓ ก.ย. ๒๕๖๓)
	๑.๖ ประชาสัมพันธ์ขั้นตอนและวิธีการเสียภาษี	ธันวาคม ๒๕๖๘ - กุมภาพันธ์ ๒๕๖๙
	๑.๗ จัดทำบัญชีราคาประเมินที่ดินและสิ่งปลูกสร้าง	มกราคม ๒๕๖๙
	๑.๘ ประกาศบัญชีราคาประเมินทุนทรัพย์ที่ดินและสิ่งปลูกสร้าง	ก่อนวันที่ ๑ กุมภาพันธ์ ๒๕๖๙
	๑.๙ แจ้งผลการประเมินภาษีโดยส่งแบบประเมินให้แก่ผู้เสียภาษี	ภายในเดือนกุมภาพันธ์ ๒๕๖๙
	๑.๑๐ การชำระภาษีตามแบบการแจ้งประเมิน	ภายในเดือนเมษายน ๒๕๖๙
ขั้นตอนที่ ๒	ดำเนินการจัดเก็บ	
	๑.รับชำระภาษี	มีนาคม - เมษายน ๒๕๖๙
	๒.รับชำระภาษี เบี้ยปรับ และเงินเพิ่มเกินเวลาที่กำหนด	พฤษภาคม - กันยายน ๒๕๖๙
	กรณีปกติ	
	-รับชำระภาษี (ชำระภาษีในทันที หรือชำระภาษีภายในกำหนดเวลา) (ภายในเดือนเมษายน)	มีนาคม - เมษายน ๒๕๖๙
	กรณีพิเศษ	
	๑.ชำระภาษีเกินเวลาที่กำหนด (เกิน ๑๕ วัน นับแต่วันที่ได้รับแจ้งหนังสือเตือน)	
	-รับชำระภาษี เบี้ยปรับ ร้อยละ ๔๐ และเงินเพิ่ม ร้อยละ ๑ ต่อเดือน ของจำนวนเงินภาษี เศษของเดือนนับเป็น ๑ เดือน	พฤษภาคม - กันยายน ๒๕๖๙

ขั้นตอน	ขั้นตอนของกิจกรรม	ระยะเวลาที่ปฏิบัติ
	๒.ชำระภาษีภายในเวลาที่กำหนด (ไม่เกิน ๑๕ วัน นับแต่วันที่ได้รับแจ้งหนังสือเตือน)	
	-รับชำระภาษี เบี้ยปรับ ร้อยละ ๒๐ และเงินเพิ่ม ร้อยละ ๑ ต่อเดือน ของจำนวนเงินภาษี เศษของเดือนนับเป็น ๑ เดือน	พฤษภาคม – กันยายน ๒๕๖๙
	๓.ชำระภาษีก่อนได้รับหนังสือแจ้งเตือน	
	-รับชำระภาษี เบี้ยปรับ ร้อยละ ๑๐ และเงินเพิ่ม ร้อยละ ๑ ต่อเดือน ของจำนวนเงินภาษี เศษของเดือนนับเป็น ๑ เดือน	พฤษภาคม – กันยายน ๒๕๖๙
	๔.ผู้รับประเมินไม่พอใจในผลการประเมินภาษี	
	๑.รับคำร้องอุทธรณ์ขอให้ประเมินค่าภาษีใหม่ (ลงทะเบียนเลขที่รับ)	กุมภาพันธ์ – เมษายน ๒๕๖๙
	๒.ออกหมายเลขให้มาชี้แจงหรือออกตรวจสอบที่	กุมภาพันธ์ – มิถุนายน ๒๕๖๙
	๓.ชี้ขาดและแจ้งผลให้ผู้ร้องทราบ	มีนาคม – กรกฎาคม ๒๕๖๙
	๔.รับชำระภาษี เบี้ยปรับ และเงินเพิ่ม	มีนาคม – กันยายน ๒๕๖๙
ขั้นตอนที่ ๓	ประเมินผลและเร่งรัดการจัดเก็บ	
	๑.ไม่ชำระภาษีภายในกำหนดเวลา	
	-เมื่อใกล้จะสิ้นสุดเวลาที่ประกาศกำหนดให้ชำระภาษี ให้มีหนังสือแจ้งเตือนผู้ที่ยังไม่ชำระภาษี	พฤษภาคม ๒๕๖๙
	-สำรวจบัญชีผู้ค้างชำระภาษีปัจจุบัน	พฤษภาคม – มิถุนายน ๒๕๖๙
	-รับชำระภาษี กรณีผู้เสียภาษีชำระเกินกำหนดเวลา (มีเบี้ยปรับและเงินเพิ่ม)	
	-มีหนังสือแจ้งเตือนกรณีผู้ไม่มาชำระภาษีภายในกำหนดเวลา	
	-ออกตรวจสอบ/ไปพบผู้ค้างชำระภาษี	
	-มีหนังสือแจ้งเตือนว่าจะดำเนินการยึด आयัดและขายทอดตลาดทรัพย์สิน (นิติกร) ตาม ม.๖๒ เมื่อพ้นเก้าสิบวันนับแต่วันที่รับหนังสือแจ้งเตือน	กันยายน ๒๕๖๙
	๒.รายงานผู้ค้างชำระภาษี ให้สำนักงานที่ดินทราบ	มิถุนายน ๒๕๖๙
	๓.รายงานค่านวนภาษีที่ดินและสิ่งปลูกสร้าง ให้คณะกรรมการภาษีฯ ประจำจังหวัดทราบ	มกราคม ๒๕๗๐

ภาษีที่ดินและสิ่งปลูกสร้าง

ทรัพย์สินที่ต้องเสียภาษี คือ ที่ดินหรือสิ่งปลูกสร้าง

ที่ดิน หมายความว่า พื้นดิน และให้หมายความรวมถึงพื้นที่ที่เป็นภูเขาหรือที่มีน้ำด้วย (แม่น้ำ และทะเลไม่ถือเป็นที่ดินตามพระราชบัญญัตินี้)

ที่ดินที่ต้องเสียภาษี ได้แก่

๑. ที่ดินที่เป็นกรรมสิทธิ์ของบุคคลธรรมดาหรือนิติบุคคล เช่น โฉนด ตราจอง ตราจอง ที่ตราว่าได้ทำประโยชน์

๒. ที่ดินที่ไม่เป็นกรรมสิทธิ์ของบุคคลธรรมดาหรือนิติบุคคล แต่อยู่ในความครอบครอง ของบุคคลธรรมดาหรือนิติบุคคล เช่น นส.๓, นส.๓ ก และ นส.๓ ข สปก. ๔, ก.ส.น., ส.ค.๑, นค.๑, นค.๓ ส.ท.ก.๑ ก, ส.ท.ก.๒ ก, นส.๒ (ใบจอง) และที่ดินอันเป็นทรัพย์สินของรัฐซึ่งมีการเข้าไปครอบครองหรือ ทำประโยชน์ ฯลฯ เป็นต้น

สิ่งปลูกสร้าง หมายความว่า โรงเรือน อาคาร ตึก หรือสิ่งปลูกสร้างอย่างอื่นที่บุคคลอาจ เข้าอยู่อาศัย หรือใช้สอยได้ หรือที่ใช้เป็นที่เก็บสินค้าหรือประกอบการอุตสาหกรรมหรือพาณิชยกรรม และให้หมายความรวมถึงห้องชุดตามกฎหมายว่าด้วยอาคารชุดที่ได้ออกหนังสือแสดงกรรมสิทธิ์ห้องชุดแล้ว หรือแพ ที่บุคคลอาจ ใช้อาศัยได้หรือที่มีไว้เพื่อหาผลประโยชน์ด้วย

นิยามคำว่าสิ่งปลูกสร้างตามพระราชบัญญัตินี้มีเจตนารมณ์ที่ต่างออกไปจากนิยามของคำว่า “โรงเรือน หรือสิ่งปลูกสร้างอย่างอื่นตามพระราชบัญญัติภาษีโรงเรือนและที่ดิน พุทธศักราช ๒๔๗๕” ดังนั้น การพิจารณาว่าอะไรเป็นสิ่งปลูกสร้างจึงไม่พิจารณา รวมถึงเครื่องจักรซึ่งเป็นส่วนควบของโรงเรือนแต่อย่างใด

กรณีสิ่งปลูกสร้างที่อยู่ระหว่างก่อสร้างยังไม่แล้วเสร็จ และยังไม่สามารถใช้ประโยชน์ได้ไม่ถือเป็นสิ่งปลูกสร้างที่ต้องเสียภาษีตามพระราชบัญญัตินี้

ภาษีที่ดินและสิ่งปลูกสร้าง หรือที่เรียกกันย่อๆ ว่า ภาษีที่ดิน เป็นภาษีที่จัดเก็บเป็นรายปีตามมูลค่า ที่ดินและสิ่งปลูกสร้าง เช่น บ้าน อาคาร ที่ครอบครอง โดยมีองค์กรปกครองส่วนท้องถิ่น เช่น เทศบาล องค์การบริหารส่วนตำบล (อบต.) กรุงเทพมหานคร เมืองพัทยา เป็นหน่วยงานรับผิดชอบการจัดเก็บ เริ่มใช้บังคับตั้งแต่ ๑๓ มีนาคม ๒๕๖๒ และจะเริ่มเก็บภาษีตั้งแต่ ๑ มกราคม ๒๕๖๓ เป็นต้นไป โดยอัตราภาษีจําคําหนดตามประเภทการใช้ประโยชน์ ซึ่งอัตราสูงสุดที่เป็นไปได้อยู่อยู่ที่ร้อยละ ๓% ของมูลค่าที่ดินและสิ่งปลูกสร้าง

ภาษีที่ดินและสิ่งปลูกสร้าง ทำให้ต้องยกเลิกการเก็บภาษีโรงเรือนและสิ่งปลูกสร้าง และภาษีบำรุงท้องที่ ด้วยเนื่องจากซ้ำซ้อนกัน

ผู้เสียภาษี

ผู้เสียภาษีที่ดินและสิ่งปลูกสร้าง คือ เจ้าของที่ดินหรือสิ่งปลูกสร้าง หรือผู้ครอบครองหรือทำประโยชน์ ในที่ดินหรือสิ่งปลูกสร้างที่เป็นทรัพย์สินของรัฐ โดยจะเป็นบุคคลธรรมดาหรือนิติบุคคลก็ได้ ถ้าใครเป็นเจ้าของหรือครอบครองที่ดินหรือสิ่งปลูกสร้างอยู่ในวันที่ ๑ มกราคม ของปีไหน ก็ให้เป็นผู้มีหน้าที่เสียภาษี สำหรับปีนั้นไป

ถ้าเจ้าของที่ดินและเจ้าของสิ่งปลูกสร้างบนที่ดินเป็นคนละคน ก็ให้เจ้าของที่ดินเสียภาษีเฉพาะส่วนของมูลค่าที่ดิน ส่วนเจ้าของสิ่งปลูกสร้างก็เสียเฉพาะส่วนของมูลค่าสิ่งปลูกสร้าง

ที่ดินหรือสิ่งปลูกสร้างที่ต้องเสียภาษี

ที่ดินหรือสิ่งปลูกสร้าง เช่น บ้าน อาคาร จะต้องเสียภาษีโดยใช้มูลค่าของที่ดินหรือสิ่งปลูกสร้างเป็นฐานในการคำนวณภาษี โดยแยกตามรายการดังนี้

๑. ที่ดิน - ใช้ราคาประเมินทุนทรัพย์ที่ดิน
๒. สิ่งปลูกสร้าง - ใช้ราคาประเมินทุนทรัพย์สิ่งปลูกสร้าง
๓. สิ่งปลูกสร้างที่เป็นห้องชุด (คอนโด) - ใช้ราคาประเมินทุนทรัพย์ห้องชุด

องค์กรปกครองส่วนท้องถิ่น จะเป็นผู้ประกาศราคาประเมินทุนทรัพย์ของที่ดินและสิ่งปลูกสร้าง อัตราภาษีที่จัดเก็บ และรายละเอียดอื่นที่จำเป็นในการจัดเก็บภาษีในแต่ละปี ณ สำนักงาน หรือที่ทำการขององค์กรปกครองส่วนท้องถิ่นก่อนวันที่ ๑ กุมภาพันธ์ของปีนั้น ซึ่งราคาประเมินทุนทรัพย์นี้จะเป็นราคาเดียวกับราคาประเมินทุนทรัพย์ของกรมที่ดิน แต่ถ้าไม่มีราคาประเมินทุนทรัพย์ จะมีกฎกระทรวงกำหนดหลักเกณฑ์ วิธีการ และเงื่อนไขการคำนวณมูลค่า ซึ่งยังขณะนี้อยู่รอการประกาศอยู่

อนึ่ง ภาษีที่ดินและสิ่งปลูกสร้าง จะคิดภาษีเฉพาะที่ดินและสิ่งปลูกสร้างเท่านั้น ไม่คิดจากทรัพย์สินอื่นๆ ยกตัวอย่างเช่น ถ้าเป็นโรงงานก็นำเฉพาะที่ดินและสิ่งปลูกสร้างมาคำนวณภาษี โดยไม่รวมเครื่องจักรหรืออุปกรณ์ต่างๆ

วิธีคำนวณภาษี

การคำนวณภาษีที่ดินและสิ่งปลูกสร้าง จะใช้คำนวณแบบขั้นบันได ตามมูลค่าของฐานภาษีแต่ละชั้น โดยใช้สูตรเบื้องต้น คือ

$$\begin{aligned} \text{มูลค่าที่ดินและสิ่งปลูกสร้าง} - \text{มูลค่าของฐานภาษีที่ได้รับยกเว้น} &= \text{มูลค่าของฐานภาษี} \\ \text{มูลค่าของฐานภาษี} \times \text{อัตราภาษี} &= \text{ค่าภาษีที่ดินและสิ่งปลูกสร้าง} \end{aligned}$$

อนึ่ง กรณีที่ดินหลายแปลงมีอาณาเขตติดต่อกัน และเป็นของเจ้าของเดียวกัน ให้คำนวณมูลค่าที่ดินทั้งหมดรวมกันเป็นฐานภาษี

การหักมูลค่าของฐานภาษีที่ได้รับยกเว้น เป็นสิทธิประโยชน์เฉพาะบุคคลธรรมดาเท่านั้น ซึ่งจะได้รับเฉพาะกรณีต่อไปนี้เท่านั้น

๑. ถ้าบุคคลธรรมดาเป็นเจ้าของที่ดินหรือสิ่งปลูกสร้าง ที่ใช้ประโยชน์ในการประกอบเกษตรกรรมได้สิทธิมูลค่าฐานภาษีได้ ๕๐ ล้านบาท
๒. ถ้าบุคคลธรรมดาเป็นเจ้าของที่ดินหรือสิ่งปลูกสร้าง ที่ใช้ประโยชน์เป็นที่อยู่อาศัย และมีชื่ออยู่ในทะเบียนบ้านในวันที่ ๑ มกราคมของปีภาษีนั้น ได้สิทธิหักมูลค่าฐานภาษีได้ ๕๐ ล้านบาท
๓. บุคคลธรรมดาเป็นเจ้าของเฉพาะสิ่งปลูกสร้าง ที่ใช้ประโยชน์เป็นที่อยู่อาศัย และมีชื่ออยู่ในทะเบียนบ้านในวันที่ ๑ มกราคมของปีภาษีนั้น ได้รับสิทธิหักมูลค่าฐานภาษีได้ ๑๐ ล้านบาท

วิธีเสียภาษี

ภาษีที่ดินและสิ่งปลูกสร้างใช้วิธีประเมินภาษี โดยองค์กรปกครองส่วนท้องถิ่นเป็นผู้ประเมินให้ และจะส่งแบบประเมินภาษีให้แก่ผู้เสียภาษีภายในเดือน กุมภาพันธ์ ของแต่ละปี และผู้เสียภาษีต้องชำระภาษีให้แล้วเสร็จภายใน ๓๐ เมษายน ของปีนั้น แบบประเมินภาษีจะประกอบด้วย

๑. รายการที่ดินหรือสิ่งปลูกสร้าง
๒. ราคาประเมินทุนทรัพย์
๓. อัตราภาษี
๔. จำนวนภาษีที่ต้องชำระ

วันที่ชำระภาษีโดยปกติจะให้ถือเอาตามวันที่พนักงานเก็บภาษีลงลายมือชื่อใบเสร็จรับเงิน แต่ถ้าชำระโดยวิธีอื่น เช่น ชำระโดยผ่านทางธนาคารให้ถือว่าวันที่ธนาคารได้รับเงินค่าภาษีเป็นวันที่ชำระ

การเงินคืนภาษี

ในกรณีที่เสียภาษีที่ดินและสิ่งปลูกสร้างเกินกว่าจำนวนที่ต้องเสีย ไม่ว่าจะโดยความผิดพลาดของตนเอง หรือจากการประเมินขององค์กรปกครองส่วนท้องถิ่น ผู้เสียภาษีสมีสิทธิของเงินคืนได้ภายใน ๓ ปี นับแต่วันที่ชำระภาษีโดยยื่นคำร้องต่อผู้บริหารท้องถิ่น

ถ้าองค์กรปกครองส่วนท้องถิ่นเป็นผู้ประเมินภาษีผิดพลาด ผู้เสียภาษีสมีสิทธิได้รับดอกเบี้ยในอัตรา ๑% ต่อเดือน (เศษของเดือนของเงินปัดเศษเป็น ๑ เดือน) ของเงินที่ได้รับคืน โดยไม่คิดทบต้นนับแต่วันที่ยื่นคำร้องขอรับคืนเงินจนถึงวันที่คืน ทั้งนี้ กฎหมายกำหนดเพดานดอกเบี้ยไว้สูงสุดไม่เกินจำนวนเงินที่จะได้รับคืน

อัตรากาษี

ที่ดินหรือสิ่งปลูกสร้างกำหนดอัตรากาษีจำแนกตามประเภทการใช้ประโยชน์และตัวผู้เสียภาษี ทั้งนี้ อัตรากาษีจะใช้คำนวณแบบขั้นบันไดตามมูลค่าของฐานกาษีแต่ละชั้น

อนึ่ง หากที่ดินหรือสิ่งปลูกสร้างมีการใช้ประโยชน์หลายประเภท กาษีจำคำนวณตามสัดส่วนของการใช้ประโยชน์ในที่ดินหรือสิ่งปลูกสร้างแต่ละประเภท

๑.ที่ดินหรือสิ่งปลูกสร้างที่ใช้ประโยชน์ในการประกอบเกษตรกรรม

การใช้ประโยชน์ในการประกอบเกษตรกรรม ต้องเป็นการทำนา ทำไร่ ทำสวน เลี้ยงสัตว์ เลี้ยงสัตว์น้ำ และกิจการอื่นตามหลักเกณฑ์ที่รัฐมนตรีว่าการกระทรวงการคลังและรัฐมนตรีว่าการกระทรวงมหาดไทย ร่วมกันประกาศกำหนด ซึ่งยังอยู่ระหว่างรอประกาศอีกครั้ง

ก.บุคคลธรรมดาเป็นเจ้าของที่ดินหรือสิ่งปลูกสร้างที่ใช้ประโยชน์ในการประกอบเกษตรกรรม

ปีกาษี	มูลค่าที่ดินและสิ่งปลูกสร้าง (บาท)	อัตรากาษี
พ.ศ.๒๕๖๓ - ๒๕๖๕	๐ - ∞ (ไม่จำกัดมูลค่า)	ยกเว้น
พ.ศ.๒๕๖๖ เป็นต้นไป	๐ - ∞ (ไม่จำกัดมูลค่า) > ๕๐ ล้านบาท	ยกเว้น ไม่เกิน ๐.๑๕ %

ข.กรณีอื่น

ปีกาษี	มูลค่าที่ดินและสิ่งปลูกสร้าง (บาท)	อัตรากาษี
พ.ศ.๒๕๖๓ - ๒๕๖๔	๐ - ๗๕ ล้านบาท	๐.๐๑%
	๗๕ - ๑๐๐ ล้านบาท	๐.๐๓%
	๑๐๐ - ๕๐๐ ล้านบาท	๐.๐๕%
	๕๐๐ - ๑๐๐๐ ล้านบาท	๐.๐๗%
	> ๑๐๐๐ ล้านบาท	๐.๑๐%
พ.ศ.๒๕๖๕ เป็นต้นไป	๐ - ∞ (ไม่จำกัดมูลค่า)	ไม่เกิน ๐.๑๕%

๒.ที่ดินหรือสิ่งปลูกสร้างที่ใช้ประโยชน์เป็นที่อยู่อาศัย

ก.บุคคลธรรมดาเป็นเจ้าของที่ดินและสิ่งปลูกสร้าง และมีชื่ออยู่ในทะเบียนบ้านในวันที่ ๑ มกราคมของปี (บ้านหลังหลัก)

ปีภาษี	มูลค่าที่ดินและสิ่งปลูกสร้าง (บาท)	อัตรากาซี
พ.ศ.๒๕๖๓ - ๒๕๖๔	๐ - ๕๐ ล้านบาท ๕๐ - ๗๕ ล้านบาท ๗๕ - ๑๐๐ ล้านบาท > ๑๐๐๐ ล้านบาท	ยกเว้น ๐.๐๓% ๐.๐๕% ๐.๐๕%
พ.ศ.๒๕๖๕ เป็นต้นไป	๐ - ๕๐ ล้านบาท > ๕๐ ล้านบาท	ยกเว้น ไม่เกิน ๐.๓%

ข.บุคคลธรรมดาเป็นเจ้าของเฉพาะสิ่งปลูกสร้าง และมีชื่ออยู่ในทะเบียนบ้านในวันที่ ๑ มกราคมของปีนั้น (บ้านหลังหลัก)

ปีภาษี	มูลค่าที่ดินและสิ่งปลูกสร้าง (บาท)	อัตรากาซี
พ.ศ.๒๕๖๓ - ๒๕๖๔	๐ - ๑๐ ล้านบาท ๑๐ - ๕๐ ล้านบาท ๕๐ - ๗๕ ล้านบาท ๗๕ - ๑๐๐ ล้านบาท > ๑๐๐๐ ล้านบาท	ยกเว้น ๐.๐๒% ๐.๐๓% ๐.๐๕% ๐.๑๐%
พ.ศ.๒๕๖๕ เป็นต้นไป	๐ - ๑๐ ล้านบาท > ๑๐ ล้านบาท	ยกเว้น ไม่เกิน ๐.๓%

ค.กรณีอื่น เช่น บ้านหลังที่สอง (บ้านหลังรอง)

ปีภาษี	มูลค่าที่ดินและสิ่งปลูกสร้าง (บาท)	อัตรากาซี
พ.ศ.๒๕๖๓ - ๒๕๖๔	๐ - ๕๐ ล้านบาท ๕๐ - ๗๕ ล้านบาท ๗๕ - ๑๐๐ ล้านบาท > ๑๐๐๐ ล้านบาท	๐.๐๒% ๐.๐๓% ๐.๐๕% ๐.๑๐%
พ.ศ.๒๕๖๕ เป็นต้นไป	๐ - ∞ (ไม่จำกัดมูลค่า)	ไม่เกิน ๐.๓%

๓.ที่ดินหรือสิ่งปลูกสร้างที่ใช้ประโยชน์อื่น เช่น ใช้เชิงพาณิชย์

ปีภาษี	มูลค่าที่ดินและสิ่งปลูกสร้าง (บาท)	อัตรากาซี
พ.ศ.๒๕๖๓ - ๒๕๖๔	๐ - ๕๐ ล้านบาท ๕๐ - ๒๐๐ ล้านบาท ๒๐๐ - ๑๐๐๐ ล้านบาท ๑๐๐๐ - ๕๐๐๐ ล้านบาท > ๕๐๐๐ ล้านบาท	๐.๓% ๐.๔% ๐.๕% ๐.๖% ๐.๗%
พ.ศ.๒๕๖๕ เป็นต้นไป	๐ - ∞ (ไม่จำกัดมูลค่า)	ไม่เกิน ๑.๒%

๔. ที่ดินหรือสิ่งปลูกสร้างที่ทิ้งไว้ว่างเปล่าหรือไม่ได้ทำประโยชน์ตามควรแก่สภาพ

ปีภาษี	มูลค่าที่ดินและสิ่งปลูกสร้าง (บาท)	อัตรากาซี
พ.ศ.๒๕๖๓ -๒๕๖๔	๐ - ๕๐ ล้านบาท	๐.๓%
	๕๐ - ๒๐๐ ล้านบาท	๐.๔%
	๒๐๐ - ๑๐๐๐ ล้านบาท	๐.๕%
	๑๐๐๐ - ๕๐๐๐ ล้านบาท	๐.๖%
	> ๕๐๐๐ ล้านบาท	๐.๗%
พ.ศ.๒๕๖๕ เป็นต้นไป	๐ - ∞ (ไม่จำกัดมูลค่า)	ไม่เกิน ๑.๒%

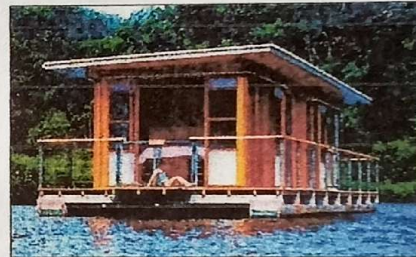
อนึ่ง ถ้าทิ้งร้างเปล่าเวลา ๓ ปีติดต่อกัน อัตรากาซีจะเพิ่มขึ้นอีก ๐.๓% และจะขึ้นภาษีอีก ๐.๓% ในทุกๆ ๓ ปี แต่กำหนดเพดานกาซีที่เสียรวมทั้งหมดสูงสุดไม่เกิน ๓%

ตัวอย่างประเภทโรงเรือนสิ่งปลูกสร้างที่อยู่ในข่ายต้องเสียกาซี

บ้านเดี่ยว



บ้านเดี่ยว (บ้านเรือนแพ)



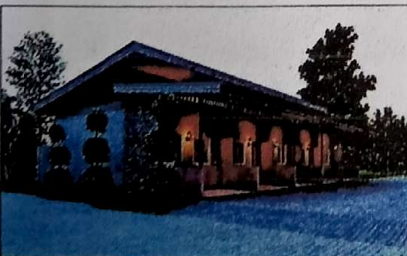
บ้านเดี่ยว (บ้านประกอบสำเร็จ)



บ้านแถว (ทาวน์เฮาส์)



ห้องแถว

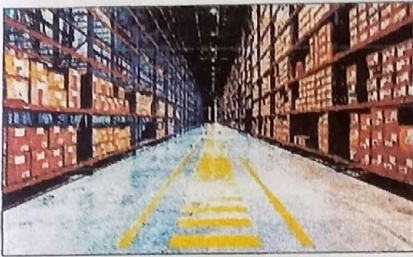


ตึกแถว



ประเภทสิ่งปลูกสร้างอื่นๆ

คลังสินค้า



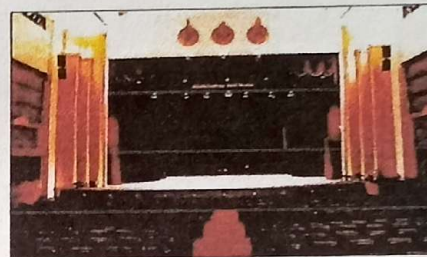
สถานศึกษา



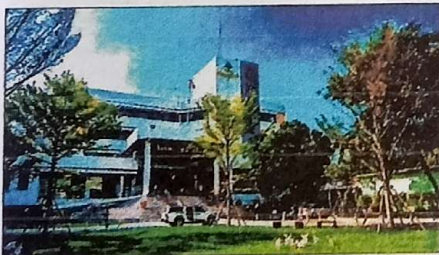
โรงแรม



โรงมหรสพ



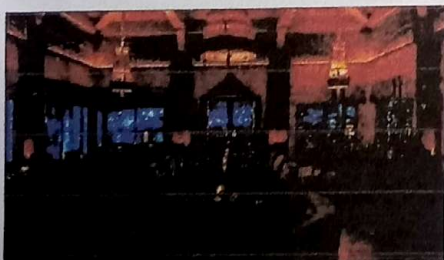
สถานพยาบาล



สำนักงาน



ภัตตาคาร



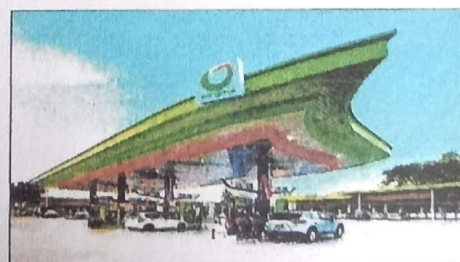
ห้างสรรพสินค้า



อาคารพาณิชย์กรรม



สถานีบริการน้ำมันเชื้อเพลิง



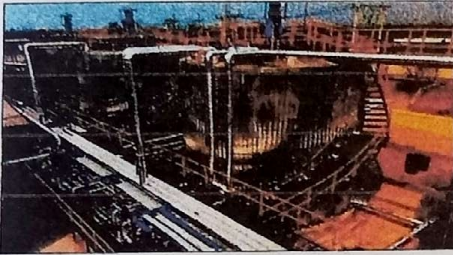
โรงงาน



ถังเก็บน้ำมันเชื้อเพลิงบนดิน



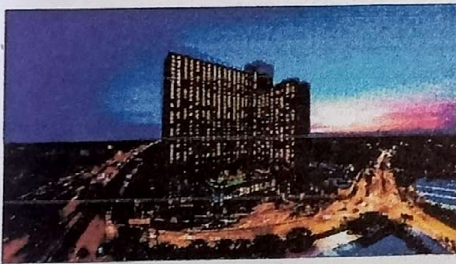
ไซโลเก็บอาหาร



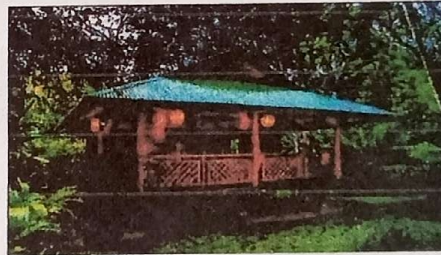
โรงสีข้าว



คอนโดมิเนียม



กระท่อม



ตู้คอนเทนเนอร์ (ใช้เป็นสำนักงาน/อยู่อาศัย)



สระว่ายน้ำ



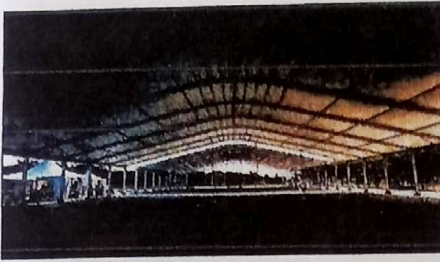
บ้านผีสิงในสวนสนุก



บ้านบนต้นไม้



เดินที่โครงหลังคาเหล็กถาวร



ตัวอย่างสิ่งปลูกสร้างที่ไม่อยู่ในข่ายต้องเสียภาษี

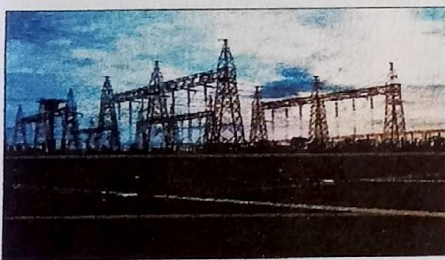
ตู้ฝาก ถอนเงินสด



กังหันลม



ลานไฟฟ้า



ตู้โทรศัพท์สาธารณะ



เครื่องเล่นในสวนสนุก



เสาสัญญาณอินเทอร์เน็ต



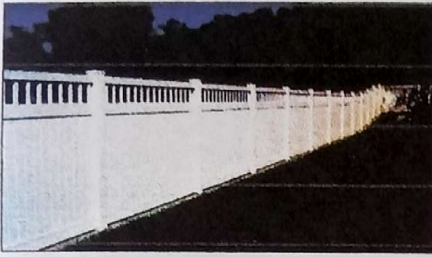
ถนน



บ่อที่ใช้ในระบบบำบัดน้ำเสีย



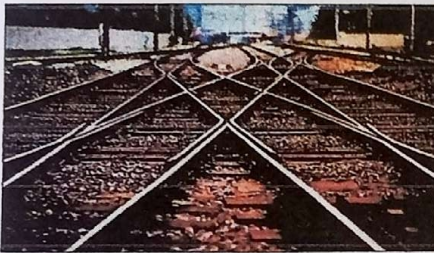
รั้ว



ลาน



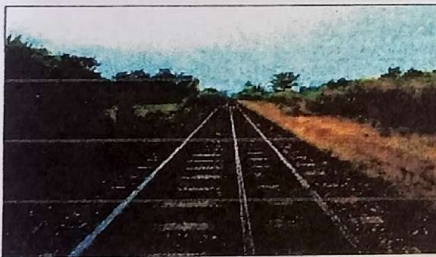
ทางเดินรถไฟ



เสาไฟฟ้า



รางรถไฟ



แผงโซลาร์เซลล์



ที่ดินหรือสิ่งปลูกสร้างที่ได้รับการยกเว้น

ที่ดินหรือสิ่งปลูกสร้างต่อไปนี้ได้รับการยกเว้นไม่ต้องเสียภาษีที่ดินและสิ่งปลูกสร้าง

๑. ทรัพย์สินของรัฐหรือของหน่วยงานของรัฐซึ่งใช้ในกิจการของรัฐหรือหน่วยงานของรัฐ หรือในกิจการสาธารณะ ทั้งนี้ โดยมีได้ใช้ตามผลประโยชน์

๒. ทรัพย์สินที่เป็นที่ทำการขององค์การสหประชาชาติ ทบวงการชำนัญพิเศษขององค์การสหประชาชาติ หรือองค์การระหว่างประเทศอื่น ซึ่งประเทศไทยมีข้อผูกพันที่ต้องยกเว้นภาษีให้ตามสนธิสัญญา หรือความตกลงอื่นใด

๓. ทรัพย์สินที่เป็นที่ทำการสถานทูตหรือสถานกงสุลของต่างประเทศ ทั้งนี้ให้เป็นไป ตามหลักถ้อยที่ถ้อยปฏิบัติต่อกัน

๔. ทรัพย์สินของสภาภาษาไทย

๕. ทรัพย์สินที่เป็นศาสนสมบัติไม่ว่าของศาสนาใดที่ใช้เฉพาะเพื่อการประกอบศาสนกิจหรือกิจการสาธารณะ หรือทรัพย์สินที่เป็นที่อยู่ของสงฆ์ นักพรต นักบวช หรือบาทหลวง ไม่ว่าศาสนาใด หรือทรัพย์สินที่เป็นศาลเจ้า ทั้งนี้ เฉพาะที่มีได้ใช้ตามผลประโยชน์

๖. ทรัพย์สินที่ใช้เป็นสุสานสาธารณะหรือฌาปนสถานสาธารณะ โดยมีได้รับประโยชน์ตอบแทน

๗. ทรัพย์สินที่เป็นของมูลนิธิหรือองค์การหรือสถานสาธารณกุศลตามที่รัฐมนตรีว่าการกระทรวงการคลัง ประกาศกำหนด ทั้งนี้ เฉพาะที่มีได้ใช้ตามผลประโยชน์

๘.ทรัพย์สินของเอกชนเฉพาะส่วนที่ได้ยินยอมให้ทางราชการจัดให้ใช้เพื่อสาธารณประโยชน์ ทั้งนี้ตามหลักเกณฑ์และเงื่อนไขที่รัฐมนตรีว่าการกระทรวงการคลังประกาศกำหนด

๙.ทรัพย์สินกลางที่มีไว้เพื่อใช้หรือเพื่อประโยชน์ร่วมกันสำหรับเจ้าของร่วมของอาคารชุด (ส่วนกลางของคอนโด)

๑๐.ที่ดินอันเป็นสาธารณูปโภคตามกฎหมายว่าด้วยการจัดสรรที่ดิน

๑๑.ที่ดินอันเป็นพื้นที่สาธารณูปโภคตามกฎหมายว่าด้วยการนิคมอุตสาหกรรมแห่งประเทศไทย

๑๒.ทรัพย์สินอื่นตามที่กำหนดในกฎกระทรวง (ปัจจุบันยังไม่มี)

บทลงโทษ

เบี้ยปรับ คือ ค่าปรับที่เกิดจากการชำระภาษีไม่ครบถ้วน ภายในเวลาที่กำหนด ซึ่งแบ่งกรณีได้ดังนี้

๑.ไม่ได้ชำระภาษีภายในเวลาที่กำหนด และได้รับหนังสือแจ้งเตือน เสียเบี้ยปรับ ๔๐% ของจำนวนภาษีค้างชำระ

๒.ไม่ได้ชำระภาษีภายในเวลาที่กำหนด แต่ชำระภาษีตามเวลาที่แจ้งไว้ตามหนังสือแจ้งเตือน เสียเบี้ยปรับ ๒๐% ของจำนวนภาษีค้างชำระ

๓.ไม่ได้ชำระภาษีภายในเวลาที่กำหนด แต่ชำระภาษีก่อนจะได้รับหนังสือแจ้งเตือน เสียเบี้ยปรับ ๑๐% ของจำนวนภาษีค้างชำระ

เงินเพิ่ม คือ ดอกเบี้ยที่เกิดจากการชำระภาษีล่าช้ากว่าเวลาที่กำหนด โดยจะคิดในอัตรา ๑% ต่อเดือน (เศษของเดือนของเงินปัดเป็น ๑ เดือน) ของเงินภาษีที่ค้างชำระโดยไม่คิดทบต้น โดยเริ่มนับเมื่อพ้นกำหนดเวลาชำระภาษีจนถึงวันที่ชำระภาษี ทั้งนี้ กฎหมายกำหนดเพดานดอกเบี้ยไว้สูงสุดไม่เกินจำนวนเงินภาษีที่จำชำระ (แต่ถ้าได้รับการขยายกำหนดเวลาชำระภาษี และชำระภาษีภายในกำหนดนั้น อัตราเงินเพิ่มจะลดลงเหลือ ๐.๕% ต่อเดือน)

โทษทางอาญา การแจ้งข้อความอันเป็นเท็จหรือนำพยามหลักฐานอันเป็นเท็จมาแสดงเพื่อหลีกเลี่ยงการเสียภาษี อาจต้องรับโทษจำคุกสูงสุด ๒ ปี ปรับสูงสุด ๔๐,๐๐๐ บาท และในกรณีนิติบุคคลเป็นผู้กระทำความผิดก็อาจส่งผลให้กรรมการ หรือผู้จัดการ หรือบุคคลที่รับผิดชอบในการดำเนินงานของนิติบุคคลนั้น ต้องรับโทษทางอาญาเช่นเดียวกันด้วย

การอุทธรณ์

ในกรณีที่ผู้เสียภาษีไม่เห็นด้วยกับการประเมินภาษี สามารถยื่นอุทธรณ์ต่อผู้บริหารท้องถิ่นได้ภายใน ๓๐ วันนับแต่วันที่ได้รับแจ้งการประเมินภาษีหรือการเรียกเก็บภาษี

แผนปฏิบัติการจัดเก็บภาษีป้าย ประจำปี พ.ศ. ๒๕๖๙
องค์การบริหารส่วนตำบลปากทรง อำเภอพะโต๊ะ จังหวัดชุมพร

แยกปฏิบัติตามขั้นตอนของกิจกรรม

ขั้นตอน	ขั้นตอนของกิจกรรม	ระยะเวลาที่ปฏิบัติ
ขั้นตอนที่ ๑	การเตรียมการ	
	๑.๑ ตรวจสอบและคัดเลือกรายชื่อผู้อยู่ในเกณฑ์เสียภาษีในปีงบประมาณ (บัญชีลูกหนี้ตามเกณฑ์ค้างรับ)	กันยายน ๒๕๖๘
	๑.๒ สำรองและจัดเตรียมแบบพิมพ์ต่างๆ	ตุลาคม ๒๕๖๘
	๑.๓ ประชาสัมพันธ์ขั้นตอนและวิธีการเสียภาษี	ธันวาคม ๒๕๖๘ - กุมภาพันธ์ ๒๕๖๙
	๑.๔ จัดทำหนังสือแจ้งให้ผู้มีหน้าที่เสียภาษีทราบเพื่อยื่นแสดงรายการทรัพย์สิน (ภ.ป.๑) และควรรอหนังสือเวียนแจ้งให้ผู้เสียภาษีทราบล่วงหน้าภาษีป้าย	ธันวาคม ๒๕๖๘
ขั้นตอนที่ ๒	ดำเนินการจัดเก็บ	
	๒.๑ กรณีป้ายก่อนเดือนมีนาคม	
	-รับแบบแสดงรายการทรัพย์สิน (ภ.ป.๑) และตรวจสอบความถูกต้อง	มกราคม - มีนาคม ๒๕๖๙
	-ประเมินค่าภาษีและกำหนดค่าภาษี/มีหนังสือแจ้งผลการประเมินภาษี (ภ.ป.๓)	มกราคม - เมษายน ๒๕๖๙
	๒.๒ กรณีมีป้ายหลังเดือนมีนาคม	
	-รับแบบ ภ.ป.๑ และตรวจสอบความถูกต้อง	เมษายน - ธันวาคม ๒๕๖๘
	-ประเมินค่าภาษีและมีหนังสือแจ้งผลการประเมิน (ภ.ป.๓)	เมษายน - ธันวาคม ๒๕๖๘
	๒.๓ การชำระค่าภาษี	มีนาคม - กันยายน ๒๕๖๙
	กรณีปกติ	
	-รับชำระภาษี (ชำระในวันยื่นแบบหรือชำระภาษีภายในกำหนดเวลา	มกราคม - พฤษภาคม ๒๕๖๙
	กรณีพิเศษ	
	(๑.) ชำระภาษีเกินเวลาที่กำหนด (เกิน ๑๕ วัน) นับแต่วันที่ได้รับแจ้งผลการประเมิน	
	-รับชำระภาษีและเงินเพิ่ม	เมษายน - กันยายน ๒๕๖๙
	(๒.) ผู้ประเมินไม่พอใจในผลการประเมินภาษี	
	๑.รับคำร้องอุทธรณ์ขอให้ประเมินค่าภาษีใหม่ (แบบ ภ.ป.๔)	กุมภาพันธ์ - พฤษภาคม ๒๕๖๙
	๒.ออกหมายเรียกให้มาชี้แจงหรือออกตรวจสถานที่	กุมภาพันธ์ - มิถุนายน ๒๕๖๙
	๓.ชี้ขาดและแจ้งผลให้ผู้ร้องทราบ (แบบ ภ.ป.๕)	มีนาคม - กรกฎาคม ๒๕๖๙

ขั้นตอน	ขั้นตอนของกิจกรรม	ระยะเวลาที่ปฏิบัติ
	๔.รับชำระภาษีและเงินเพิ่ม	มีนาคม - กันยายน ๒๕๖๙
	๕.ปฏิบัติตามคำสั่งศาล (กรณีนำคดีไปสู่ศาล)	
หมายเหตุ กรณีหลังเดือนมีนาคม การยื่นแบบการประเมิน การชำระค่าภาษีและการอุทธรณ์ให้ปฏิบัติ ระหว่าง เดือนเมษายน-ธันวาคม		
ขั้นตอนที่ ๓	ประเมินผลและเร่งรัดการจัดเก็บ	
	๓.๑ ไม่ยื่นแบบแสดงรายการทรัพย์สิน (ภ.ป.๑) ภายในกำหนดเวลา	
	-มีหนังสือแจ้งเตือนผู้ที่ยังไม่ยื่นแบบ (เพื่อใกล้จะสิ้นสุดเวลาที่ประกาศกำหนดให้ยื่นแบบ)	มีนาคม ๒๕๖๙
	-มีหนังสือแจ้งเตือนผู้ที่ยังไม่ยื่นแบบภายในกำหนดเวลา หรือผู้ที่ยังไม่ชำระภาษี	
	-ครั้งที่ ๑	พฤษภาคม ๒๕๖๙
	-ครั้งที่ ๒	มิถุนายน ๒๕๖๙
	-ครั้งที่ ๓	กรกฎาคม ๒๕๖๙
	-รับชำระภาษี และเงินเพิ่มตามมาตรา ๒๕	เมษายน - กันยายน ๒๕๖๙
	-แจ้งความต่อพนักงานสอบสวนฝ่ายปกครอง (อำเภอ) ส่งเรื่องให้นิติกร เพื่อดำเนินคดีแก่ผู้ไม่ยื่นแบบ ภ.ป.๑ ภายในกำหนด	กันยายน ๒๕๖๙
	๓.๒ ยื่นแบบ ภ.ป.๑ แล้วแต่ไม่ยอมชำระภาษีภายในเวลา	
	-มีหนังสือแจ้งเตือนผู้ที่ยังไม่ชำระภาษี	
	-ครั้งที่ ๑	พฤษภาคม ๒๕๖๙
	-ครั้งที่ ๒	มิถุนายน ๒๕๖๙
	-ครั้งที่ ๓	กรกฎาคม ๒๕๖๙
	-รับชำระภาษีและเงินเพิ่ม	พฤษภาคม - กันยายน ๒๕๖๙
	-ดำเนินการบังคับจัดเก็บภาษี (ยึด आयัด และขายทอดตลาดทรัพย์สิน) กรณีหลีกเลี่ยงไม่ยอมชำระภาษี	ตุลาคม ๒๕๖๙ เป็นต้นไป

ภาษีป้าย

ภาษีป้าย (กำหนดระยะเวลาในการยื่นแบบชำระภาษีป้าย เดือนมกราคม – มีนาคม ของทุกปี)

หมายถึง ป้ายที่แสดงชื่อยี่ห้อ หรือเครื่องหมายที่ใช้ในการประกอบการค้า หรือประกอบกิจการอื่นเพื่อหารายได้ หรือโฆษณาการค้า หรือกิจการอื่น เพื่อหารายได้ไม่ว่าจะแสดง หรือ โฆษณาไว้ที่วัตถุใดๆ ด้วยอักษร ภาพ หรือเครื่องหมายที่เขียน แกะสลัก จารึก หรือทำให้ปรากฏด้วยวิธีอื่น

ผู้มีหน้าที่เสียภาษีป้าย

๑. เจ้าของป้าย

๒. ในกรณีที่ไม่มีผู้ยื่นแบบแสดงรายการภาษีป้าย หรือเมื่อพนักงานเจ้าหน้าที่ไม่อาจหาตัวเจ้าของป้ายนั้นได้ให้ถือว่าผู้ครอบครองป้ายนั้นเป็นผู้เสียภาษีป้าย ถ้าไม่อาจหาตัวผู้ครอบครองป้ายนั้นได้ให้ถือว่าเจ้าของหรือผู้ครอบครองอาคารหรือที่ดินที่ป้ายนั้นติดตั้งหรือแสดงอยู่เป็นผู้มีหน้าที่เสียภาษีป้ายตามลำดับ

กำหนดระยะเวลายื่นแบบแสดงรายการเพื่อชำระภาษีป้าย

๑. เจ้าของป้ายที่มีหน้าที่เสียภาษีป้าย ต้องยื่นแบบแสดงรายการภาษีป้าย (ภ.ป.๑) ได้ที่เจ้าหน้าที่ งานจัดเก็บรายได้ กองคลัง องค์การบริหารส่วนตำบลหลักสาม ภายในเดือน มีนาคม ของทุกปี

๒. ผู้ใดติดตั้งป้ายอันต้องเสียภาษีหลังเดือนมีนาคมหรือติดตั้งป้ายใหม่แทนป้ายเดิมหรือเปลี่ยนแปลงแก้ไขป้าย อันเป็นเหตุให้ต้องเสียภาษีเพิ่มขึ้น ให้เจ้าของป้ายยื่นแบบแสดงรายการภาษีป้ายใหม่ภายใน ๑๕ วัน นับตั้งแต่วันที่ติดตั้งหรือเปลี่ยนแปลงแก้ไข

๓. ในกรณีที่มีการโอนย้าย (เปลี่ยนเจ้าของ) ให้ผู้รับโอนแจ้งการรับโอนเป็นหนังสือต่อพนักงานเจ้าหน้าที่ขององค์การบริหารส่วนตำบลหลักสาม ภายใน ๓๐ วัน นับตั้งแต่วันรับโอน

หลักฐานที่ต้องนำไปแสดงเพื่อเสียภาษีป้าย

- กรณีป้ายติดตั้งใหม่ ได้แก่

๑. สำเนาบัตรประจำตัวประชาชน

๒. สำเนาทะเบียนบ้าน

๓. ทะเบียนภาษีมูลค่าเพิ่ม

๔. หนังสือรับรองห้างหุ้นส่วนบริษัท

๕. ใบอนุญาตติดตั้งป้ายหรือใบเสร็จรับเงินจากร้านทำป้าย

- กรณีป้ายเก่าให้ ผู้มีหน้าที่เสียภาษีป้ายที่เคยยื่นแบบแสดงรายการเพื่อเสียภาษีป้ายไว้

แล้ว ควรนำไปเสร็จรับเงินค่าภาษีป้ายครั้งเก่ามาแสดงด้วย

ขั้นตอนการชำระภาษีป้าย

๑. ผู้มีหน้าที่ต้องเสียภาษีป้ายยื่นแบบแสดงรายการภาษีป้าย (ภ.ป.๑) พร้อมด้วยหลักฐาน

๒. พนักงานเจ้าหน้าที่ดำเนินการเป็น ๒ กรณี ดังนี้

a. กรณีที่ผู้เสียภาษีป้ายประสงค์จะชำระภาษีป้ายในวันยื่นแบบแสดงรายการเสียภาษีป้าย ถ้าพนักงานเจ้าหน้าที่ตรวจสอบและประเมินภาษีป้ายได้ทันทีให้แจ้งผู้เสียภาษีป้ายว่าจะต้องเสียภาษีเป็นจำนวนเท่าใด

b. กรณีผู้เสียภาษีป้ายไม่พร้อมจะชำระภาษีในวันยื่นแบบแสดงรายการภาษีป้าย พนักงานเจ้าหน้าที่จะมีหนังสือแจ้งการประเมิน (ภ.ป.๓) แจ้งจำนวนเงินภาษีที่จะต้องชำระแก่ผู้เสียภาษี

๓. ผู้เสียภาษีต้องมาชำระเงินค่าภาษีป้ายภายใน ๑๕ วัน นับแต่วันได้แจ้งการประเมิน มิฉะนั้นต้องเสียเงินเพิ่ม

๔. การชำระภาษีป้าย

เจ้าของป้ายมีหน้าที่ชำระภาษีป้ายเป็นรายปี ยกเว้นป้ายที่แสดงปีแรก

๑) ระยะเวลา ภายใน ๑๕ วัน นับแต่วันที่ได้รับแจ้งการประเมิน

๒) สถานที่ชำระภาษี

- สถานที่ที่ได้ยื่นแบบแสดงรายการภาษีป้ายไว้
- หรือสถานที่อื่นที่พนักงานเจ้าหน้าที่กำหนด

๓) การชำระภาษีวิธีอื่น

- ธนาคัด หรือตัวแลกเงินของธนาคารส่งจ่ายส่วนท้องถิ่น
- ส่งโดยไปรษณีย์ลงทะเบียน
- ส่งไปยังสถานที่ตาม (๒)

๔) การผ่อนชำระ

๑. ภาษีป้าย ๓,๐๐๐ บาทขึ้นไป

๒. ผ่อนชำระเป็น ๓ งวดเท่า ๆ กัน

๓. แจ้งความจำนงเป็นหนังสือก่อนครบกำหนดเวลาชำระหนี้

- ป้ายติดตั้งปีแรก
- คิดภาษีป้ายเป็นรายงวด
- งวดละ ๓ เดือน
- เริ่มเสียตั้งแต่งวดที่ติดตั้ง จนถึงงวดสุดท้ายของปี

งวด ๑ มกราคม - มีนาคม = ๑๐๐ %

งวด ๒ เมษายน - มิถุนายน = ๗๕ %

งวด ๓ กรกฎาคม - กันยายน = ๕๐ %

งวด ๔ ตุลาคม - ธันวาคม = ๒๕ %

การคำนวณพื้นที่ป้าย อัตราค่าภาษีป้าย และคำนวณภาษีป้าย

๑. การคำนวณพื้นที่ป้าย

๑.๑ ป้ายที่มีขอบเขตกำหนดได้

ส่วนกว้างที่สุด X ส่วนยาว ที่สุด ของขอบเขตป้าย

๑.๒ ป้ายที่ไม่มีขอบเขตกำหนดได้ โดยถือตัวอักษร ภาพ หรือเครื่องหมายที่อยู่ริมสุดเป็นขอบเขตเพื่อกำหนด ส่วนกว้างที่สุด ยาวที่สุด แล้วคำนวณตาม ข้อ ๑

๑.๓ คำนวณพื้นที่เป็นตารางเซนติเมตร

๒. อัตราภาษีป้าย แบ่งเป็น ๓ อัตรา ดังนี้

อัตราภาษีป้าย (ต่อ ๕๐๐ ตารางเซนติเมตร)

ลำดับ ที่	ประเภท	ลักษณะเฉพาะป้าย	อัตราต่อ ๕๐๐ ตร.ชม.
๑	ประเภท ที่ ภาษาไทยล้วน	ข้อความที่เคลื่อนที่ได้/เปลี่ยนได้	๑๐
		ข้อความไม่เคลื่อนที่ได้/เปลี่ยนไม่ได้	๕
๒	ประเภทที่ ๒ อักษรไทยปนกับภาษา ต่างประเภท/รูปภาพ/เครื่องหมาย	ข้อความที่เคลื่อนที่ได้/เปลี่ยนได้	๕๒
		ข้อความไม่เคลื่อนที่ได้/เปลี่ยนไม่ได้	๒๖
๓	ประเภทที่ ๓ ไม่มีอักษรไทย/ อักษรไทยอยู่ต่ำกว่าภาษาต่างประเทศ บางส่วน	ข้อความที่เคลื่อนที่ได้/เปลี่ยนได้	๕๒
		ข้อความไม่เคลื่อนที่ได้/เปลี่ยนไม่ได้	๕๐

๓. การคำนวณภาษีป้าย

ให้คำนวณโดยนำพื้นที่ป้ายคูณด้วยอัตราภาษีป้าย เช่น ป้ายที่ต้องเสียภาษีมียพื้นที่ ๑๐,๐๐๐ ตารางเซนติเมตร เป็นป้ายประเภทที่ ๒ ป้ายนี้เสียภาษี ดังนี้

➤ ๑๐,๐๐๐ หาร ๕๐๐ คูณ ๒๖ เท่ากับ ๕๒๐ บาท (๑๐,๐๐๐/๕๐๐ X ๒๖ = ๕๒๐)

เงินเพิ่ม ผู้มีหน้าที่เสียภาษีป้ายจะต้องเสียเงินเพิ่มในกรณีและอัตราดังต่อไปนี้

๑. ไม่ยื่นแบบแสดงรายการภาษีป้ายภายในเวลาที่กำหนดให้เสียเงินเพิ่ม ร้อยละสิบของค่าภาษี

ป้ายเว้นแต่กรณีเจ้าของป้ายได้ยื่นแบบแสดงรายการภาษีป้ายก่อนที่พนักงานเจ้าหน้าที่จะได้แจ้งให้ทราบถึงการละเว้นนั้น ให้เสียเงินเพิ่มร้อยละห้าของค่าภาษี

๒. ยื่นแบบแสดงรายการภาษีป้ายโดยไม่ถูกต้องตามจำนวนเงินที่ต้องเสียภาษีป้ายลดน้อยลง

ให้เสียเงินเพิ่มร้อยละสิบของค่าภาษีป้ายที่ประเมินเพิ่มเติม เว้นแต่กรณีเจ้าของป้ายได้มาขอแก้ไขแบบแสดงรายการภาษีป้ายให้ถูกต้องก่อนเจ้าพนักงานเจ้าหน้าที่แจ้งการประเมิน

๓. ไม่ชำระภาษีป้ายภายในเวลาที่กำหนด ให้เสียเงินเพิ่มร้อยละสองต่อเดือนของค่าภาษีป้ายเศษของเดือนนับเป็นหนึ่งเดือนทั้งนี้ไม่นำเงินเพิ่มตามข้อ ๑ และ ข้อ ๒ มาคำนวณเป็นเงินเพิ่มตามข้อนี้ด้วย

บทกำหนดโทษตามพระราชบัญญัติภาษีป้าย

๑. ผู้ใดแจ้งข้อความอันเป็นเท็จ ให้ถ้อยคำเท็จ ตอบคำถามด้วยถ้อยคำอันเป็นเท็จ หรือนำพยานหลักฐานเท็จมาแสดงเพื่อหลีกเลี่ยงหรือพยายามหลีกเลี่ยงการเสียภาษีป้าย ต้องระวางโทษจำคุกไม่เกิน ๑ ปี หรือ ปรับตั้งแต่ ๕,๐๐๐ บาท ถึง ๕๐,๐๐๐ บาท หรือทั้งจำทั้งปรับ

๒. ผู้ใดจงใจไม่ยื่นแบบแสดงรายการภาษีป้ายต้องระวางโทษปรับตั้งแต่ ๕,๐๐๐ บาท ถึง ๕๐,๐๐๐ บาท

๓. ผู้ใดไม่แจ้งการรับโอนป้ายหรือไม่แสดงรายการเสียภาษีป้ายไว้ ณ ที่เปิดเผยในสถานที่ประกอบกิจการ ต้องระวางโทษปรับตั้งแต่ ๑,๐๐๐ บาท ถึง ๑๐,๐๐๐ บาท

๔. ผู้ใดขัดขวางการปฏิบัติงานของพนักงานเจ้าหน้าที่ หรือไม่ปฏิบัติตามคำสั่งของพนักงานเจ้าหน้าที่ซึ่งสั่งให้มาให้ถ้อยคำหรือให้ส่วนบัญชีหรือเอกสารเกี่ยวกับป้ายมาตรวจสอบภายในกำหนดเวลาอันสมควรต้องระวางโทษจำคุกไม่เกิน ๖ เดือน หรือปรับตั้งแต่ ๑,๐๐๐ บาท ถึง ๒๐,๐๐๐ บาท หรือ ทั้งจำทั้งปรับ

การอุทธรณ์การประเมินภาษีป้าย

เมื่อผู้เสียภาษีได้แจ้งการประเมิน (ภ.ป.๓) แล้วเห็นว่าการประเมินนั้นไม่ถูกต้องมีสิทธิอุทธรณ์การประเมินต่อผู้บริหารท้องถิ่น หรือผู้ได้รับมอบหมาย โดยต้องยื่นอุทธรณ์ภายใน ๓๐ วัน นับแต่ที่ได้รับแจ้งคำวินิจฉัยอุทธรณ์ ผู้อุทธรณ์มีสิทธิอุทธรณ์คำวินิจฉัยของผู้บริหารท้องถิ่นต่อศาลภายใน ๓๐ วันนับแต่วันรับแจ้งคำวินิจฉัยอุทธรณ์

การขอคืนเงินภาษีป้าย

ผู้เสียภาษีป้ายโดยไม่มีหน้าที่ต้องเสียภาษีหรือเสียเกินกว่าที่ควรจะต้องเสีย ผู้นั้นมีสิทธิขอรับเงินคืนได้โดยยื่นคำร้องขอคืนภายใน ๑ ปี นับแต่วันที่เสียภาษีป้าย